



USB PC Kamera

Kurulum Rehberi

İçindekiler

Sayfa No

Başlamadan Önce Dikkat Edilmesi Gerekenler	4
Yazılımı Kuruyoruz	4
Microsoft® DirectX® 9.0 Yazılımını Kuruyoruz	6
Şimdi Kamera Sürücülerini Yüklüyoruz	10
Şimdi Kameranızı Bilgisayara Bağlayabilirsiniz	15
Lens Netlik Ayarı	24
Mikrofon Yapılandırması	25
Kullanıma Dair Uyarı ve Önlemler	30
Piranha™ PC Kamera Danışma&Bakım Yetkili Merkez Servis	30





Değerli Piranha™ Dostu,

Öncelikle ürünümüzü tercih ettiğiniz için teşekkür eder, iyi günlerde kullanmanızı dileriz.

Cihazınızı kullanmadan önce, sizin için özenle hazırladığımız bu kılavuzu dikkatlice okuyunuz. Kılavuzdaki bilgilere ileride de ihtiyacınız olabileceğinden lütfen kılavuzu saklayınız.

Bu kılavuz üründen maksimum performansı elde etmeniz için hazırlanmıştır. Yazılım güncellemeleri ve diğer ürünlerimiz için bize www.piranha.web.tr adresinden ulaşabilirsiniz.

İyi eğlenceler dileğiyle...

Piranha™ Takımı



Adım 1) Başlamadan Önce Dikkat Edilmesi Gerekenler

Lütfen yazılımı kurmadan kameranızı bilgisayara bağlamayınız !

Uyarı: Eğer kameranızı “yazılımı yüklemeden” bilgisayara bağlayıp, aceleyle “otomatik kurulumu” gerçekleştirdiyseniz o zaman;

“Otomatik kurulan ne varsa sistemden kaldırıp, bilgisayarınızı yeniden başlatıp, ilk önce yazılımı kurmanızı (Adım 2) tavsiye ederiz.

Uyarı: Web kameranızı, yazılımı kurmadan bilgisayara direk bağlarsanız sadece sürücüler (driver) yüklemiş olursunuz. Yani cihazınız doğru çalışır ama görüntü kalitesini yükseltecek ve asli görüntü alacak programları yüklememiş olursunuz.

Adım 2) Yazılımı Kuruyoruz

Paketle birlikte gelen Piranha™ USB PC Camera Driver Cd'sini CD sürücünüze yerleştirin.

Cd, bilgisayarınız tarafından okunmaya başlandıktan 5-10 saniye sonra “Otomatik Menü” aşağıdaki şekilde karşınıza çıkacaktır. (Bknz. Resim 1)

Eğer çıkmazsa “Bilgisayarımı” açıp, CD sürücünüzü çift tıklayın veya Cd içerisinden “Menu.exe” veya “Autorun.exe” dosyasını bulup “Otomatik Menü” çalıştırın.





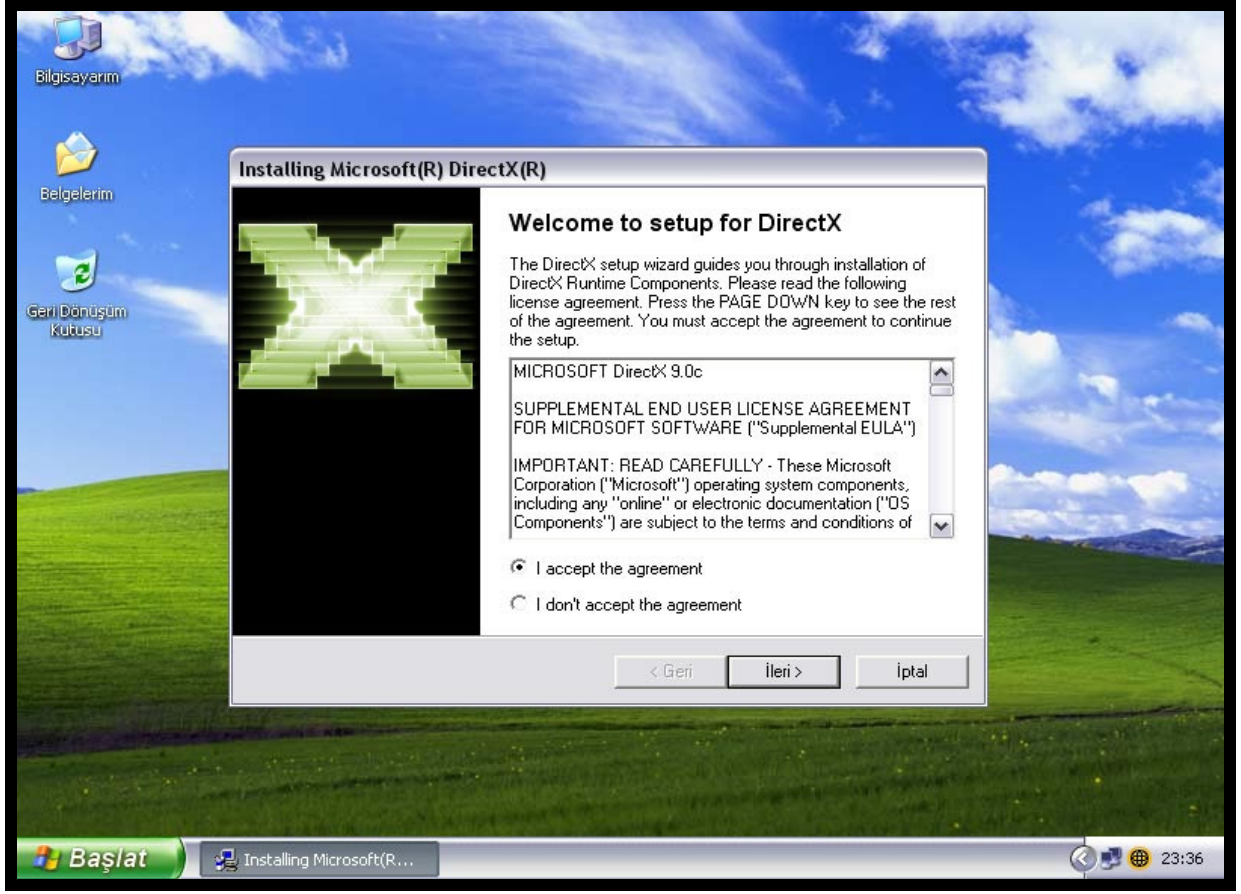
Resim 1



Adım 3) Microsoft® DirectX® 9.0 Yazılımını Kuruyoruz

İlk önce “Microsoft® DirectX 9.0 Kur” seçeneğini tıklayıp, kurulum sihirbazını başlatın. (Bkz. Resim1)

Uyarı: Bu yazılım kameranızın “görüntü kalitesi” ve “çalışma hızı” doğrudan ilgilidir. Mutlaka yükleyiniz.

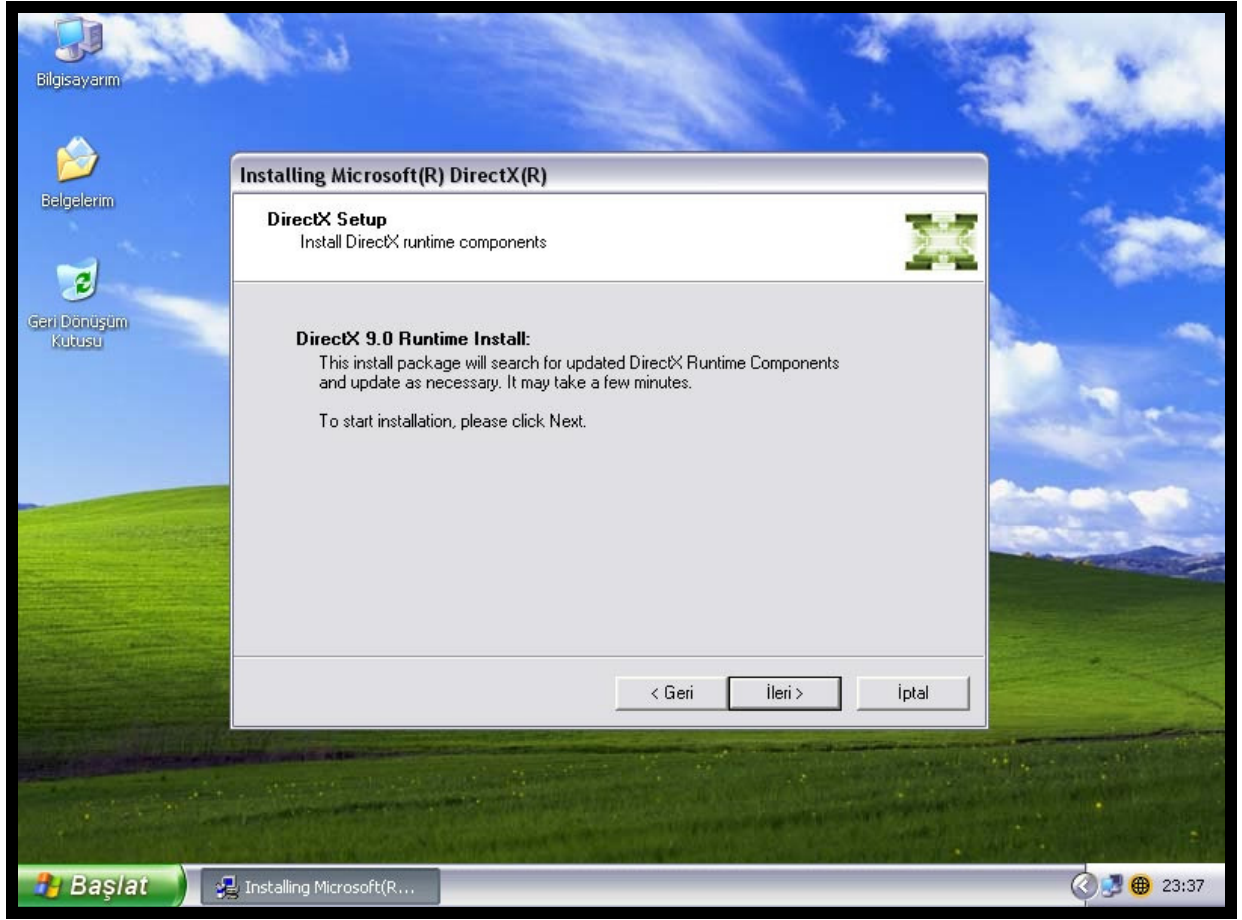


Resim 2



Çıkan ekrandan “I accept the agreement” (Yazılımın kullanım şartlarını kabul ediyorum.) seçeneğini işaretleyip, kura devam edin. (Bknz. Resim 2)

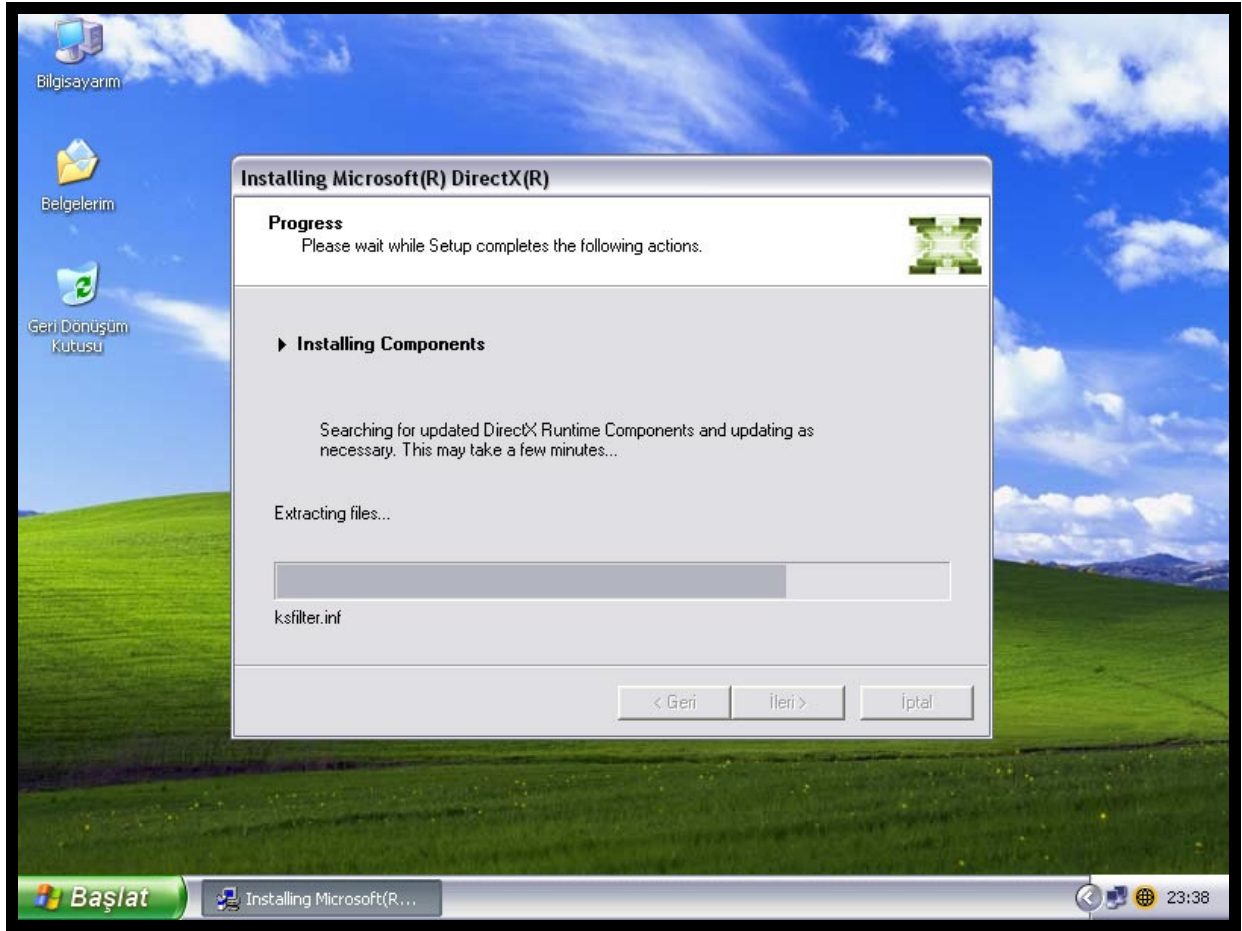
Bir sonraki adımda “İleri” düğmesini tıklayıp kura devam edin. (Bknz. Resim 3)



Resim 3



Sihirbaz, ilgili görevleri yerine getirirken bekleyin. (Bknz. Resim 4)



Resim 4



Sihirbaz, kurulumu tamamladıđı zaman “Deđiřikliklerin geerli olması iin bilgisayarınız yeniden bařlatılacaktır” řeklinde uyarıda bulunacaktır. (Bknz. Resim 5)

“Son” dğmesine tıklayıp bilgisayarınızı yeniden bařlattırın.



Resim 5



Adım 4) Şimdi Kamera Sürücülerini Yüklüyoruz

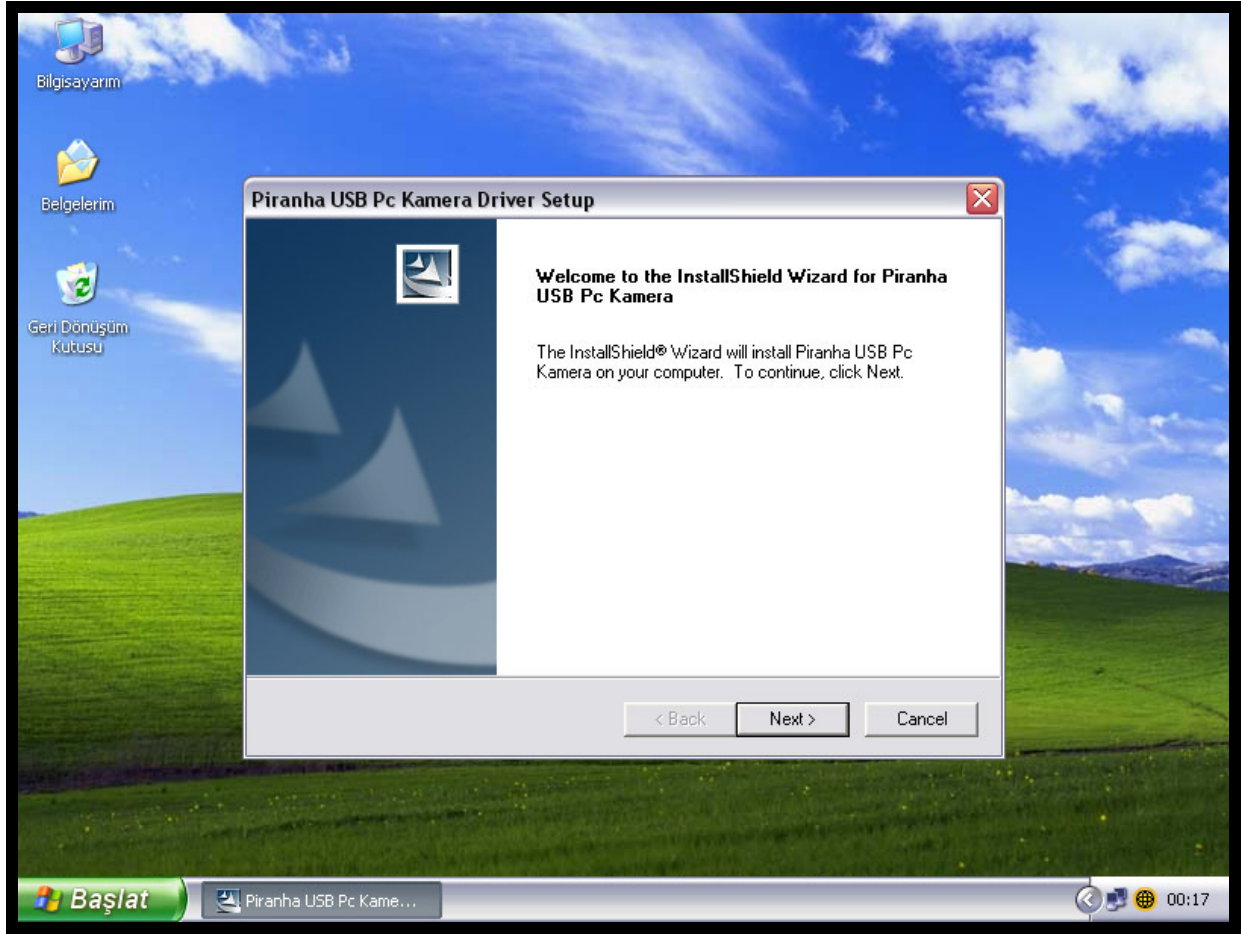
Adım 3 tamamlanıp, bilgisayarınız yeniden başlatıldıktan sonra “Otomatik Menüü” tekrar açıp, bu sefer “Kamera Sürücülerini Yükle” seçeneğini tıklayın.
(Bknz. Resim 6)



Resim 6



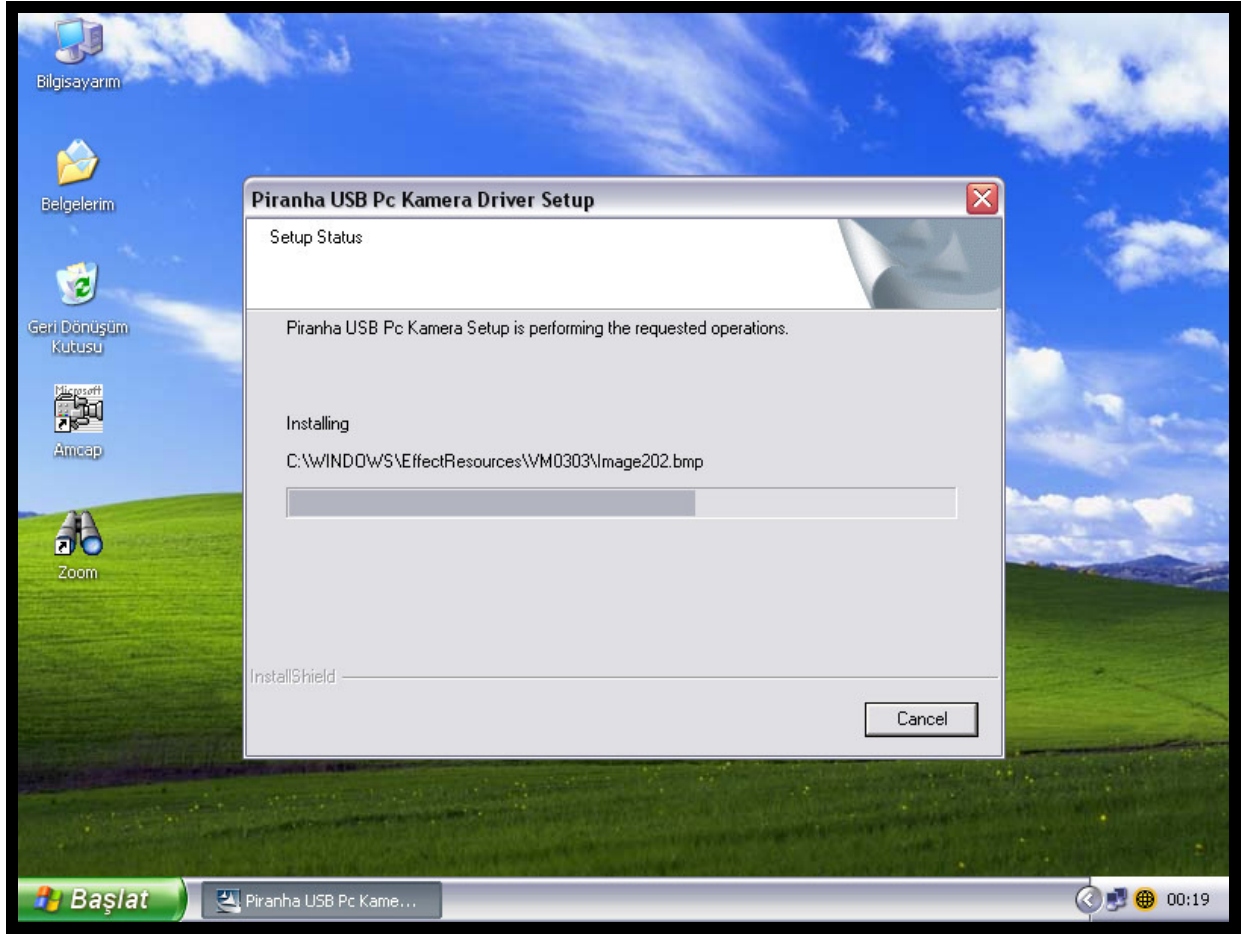
Karşınıza gelen ekrandan “Next” düğmesini tıklayıp, kurulumu devam edin. (Bknz. Resim 7)



Resim 7



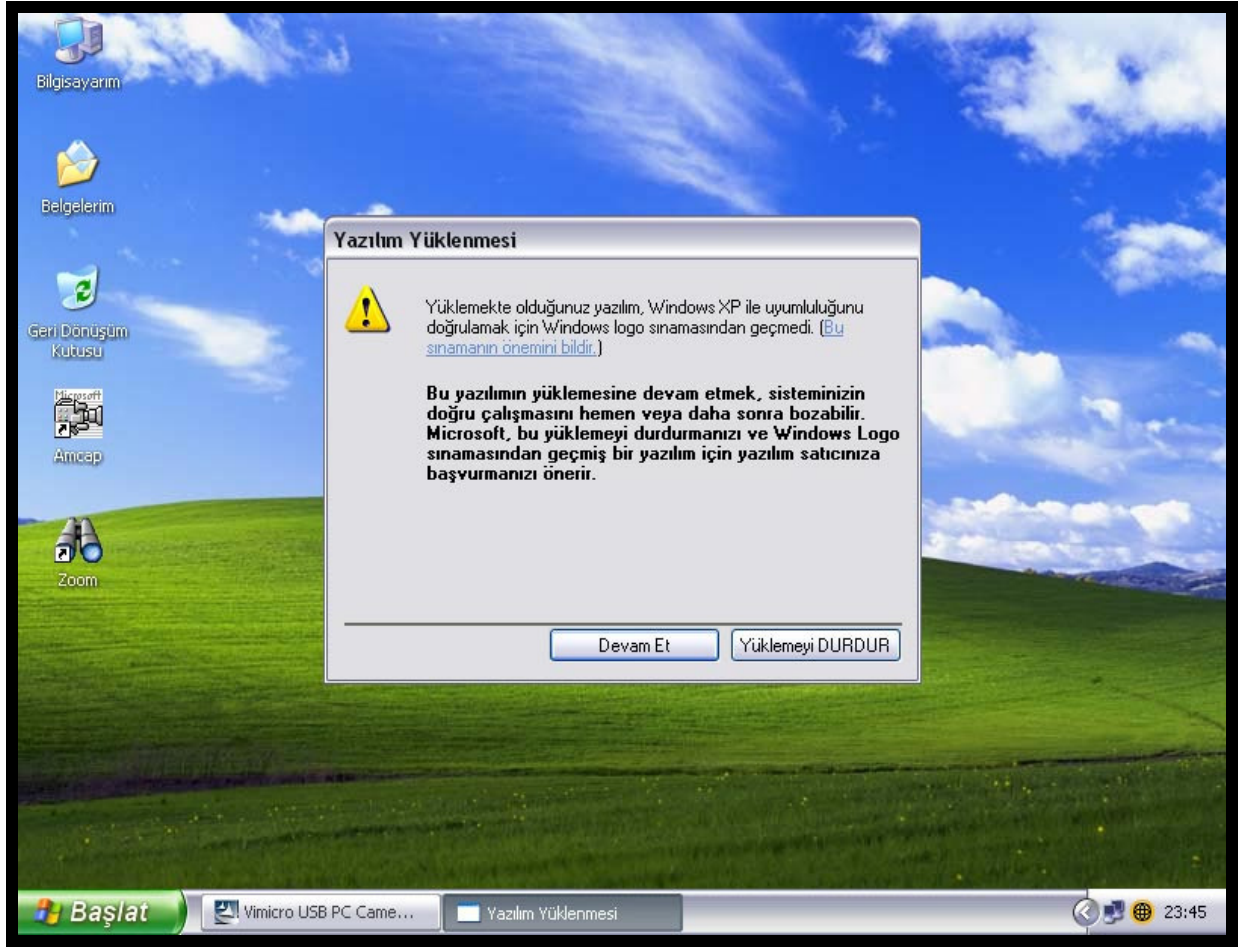
Sihirbaz, ilgili görevleri yerine getirirken bekleyin. (Bknz. Resim 8)



Resim 8



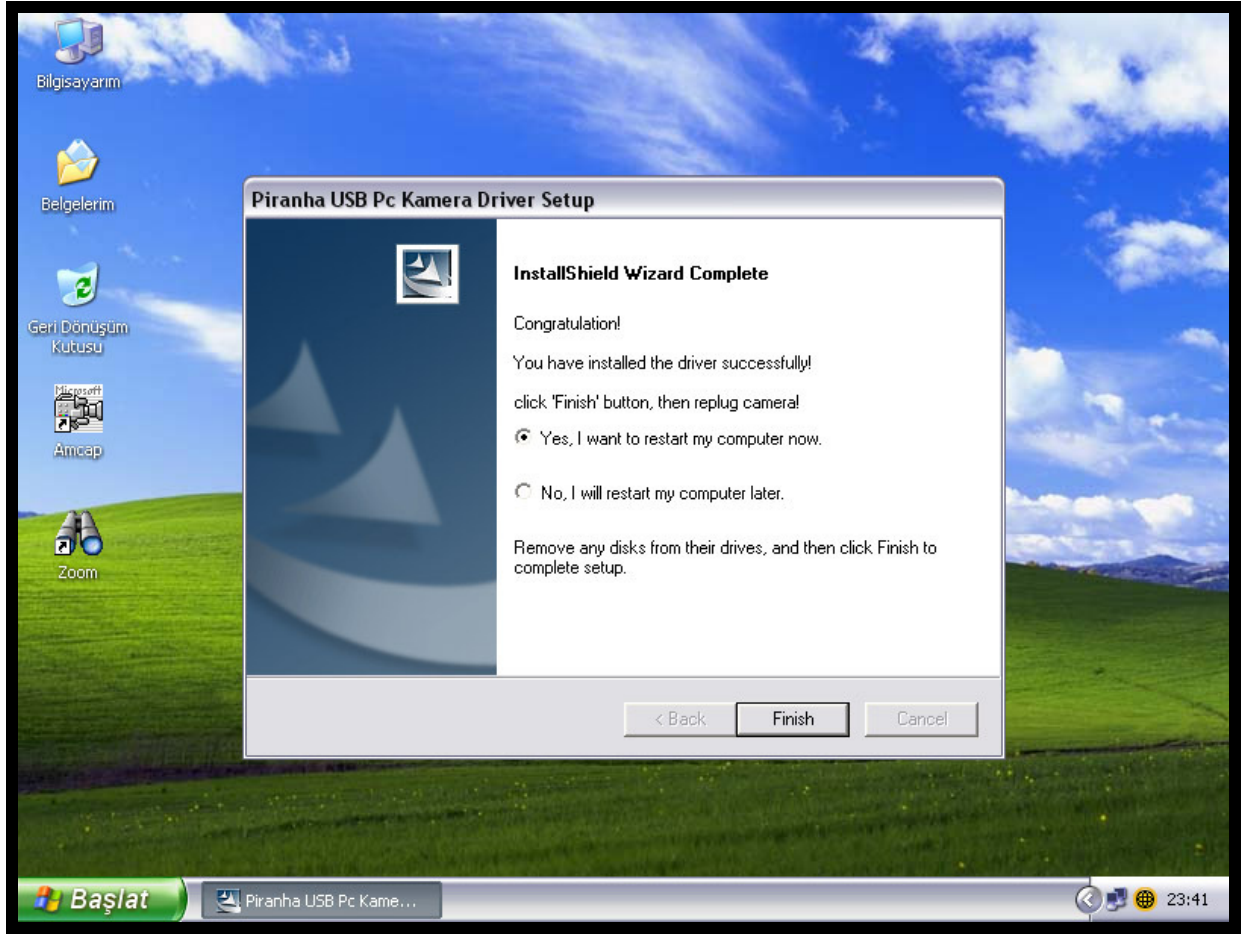
Sürücülerin yüklenmesi sırasında aşağıdaki gibi bir uyarı ekranı çıkacaktır. “Devam Et” düğmesini tıklayıp ilerleyin. (Bknz. Resim 9)



Resim 9



Sürücülerin yüklenmesi tamamlandığında, bilgisayarınızın tekrar başlatılması gerekecektir. Çıkan ekrandan "I want to restart my computer now" seçeneği seçip, "Finish" düğmesini tıklayın. Şimdi bilgisayarınız yeniden başlatılacaktır. (Bknz. Resim 10)



Resim 10



Adım 5) Şimdi Kameranızı Bilgisayara Bağlayabilirsiniz

Adım 4 tamamlanıp, bilgisayarınız yeniden başlatıldıktan sonra kameranızı bilgisayara bağlayınız. Bilgisayar otomatik olarak “Yeni Donanım Bulundu” şeklinde sizi ikaz edecektir. (Bknz. Resim 11) ve otomatik olarak “Yeni donanım bulma sihirbazını” başlatacaktır. (Bknz. Resim 12)

Uyarı 1: Kameranızı taktığınız USB Portu iyi seçiniz. Kameranızı farklı portlarda yer değiştirdiğinizde (takıp çıkardığınızda) her seferinde bu adımı (Adım 5) tekrarlamak zorunda kalacaksınız.

*Uyarı 2: Kameranızı, **kasa arkasında mikrofon girişine en yakın USB porta** bağlamanızı öneririz.*

Uyarı 3: Eğer kameranızı USB porta taktığınızda ekranda herhangi bir değişiklik olmuyorsa cihazı taktığınız USB portun doğru çalışıp çalışmadığından (bir başka cihazı deneyerek) emin olun.

Uyarı 4: Kameranızı bilgisayara bağlamadan önce, lens üzerindeki küçük koruma kapağını çıkarmayı unutmayınız. Aksi takdirde kameranızdan siyah bir görüntü alırsınız !

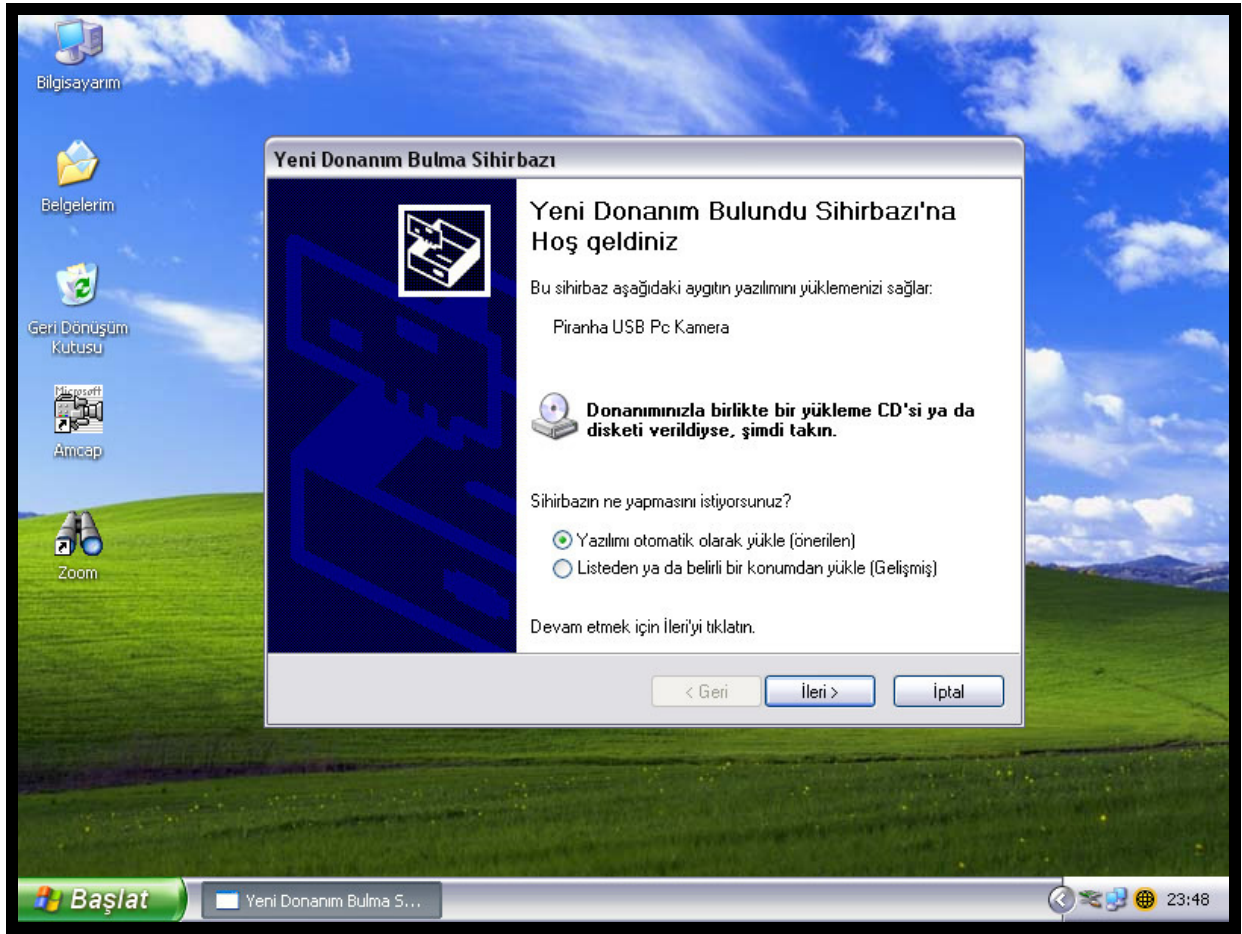




Resim 11



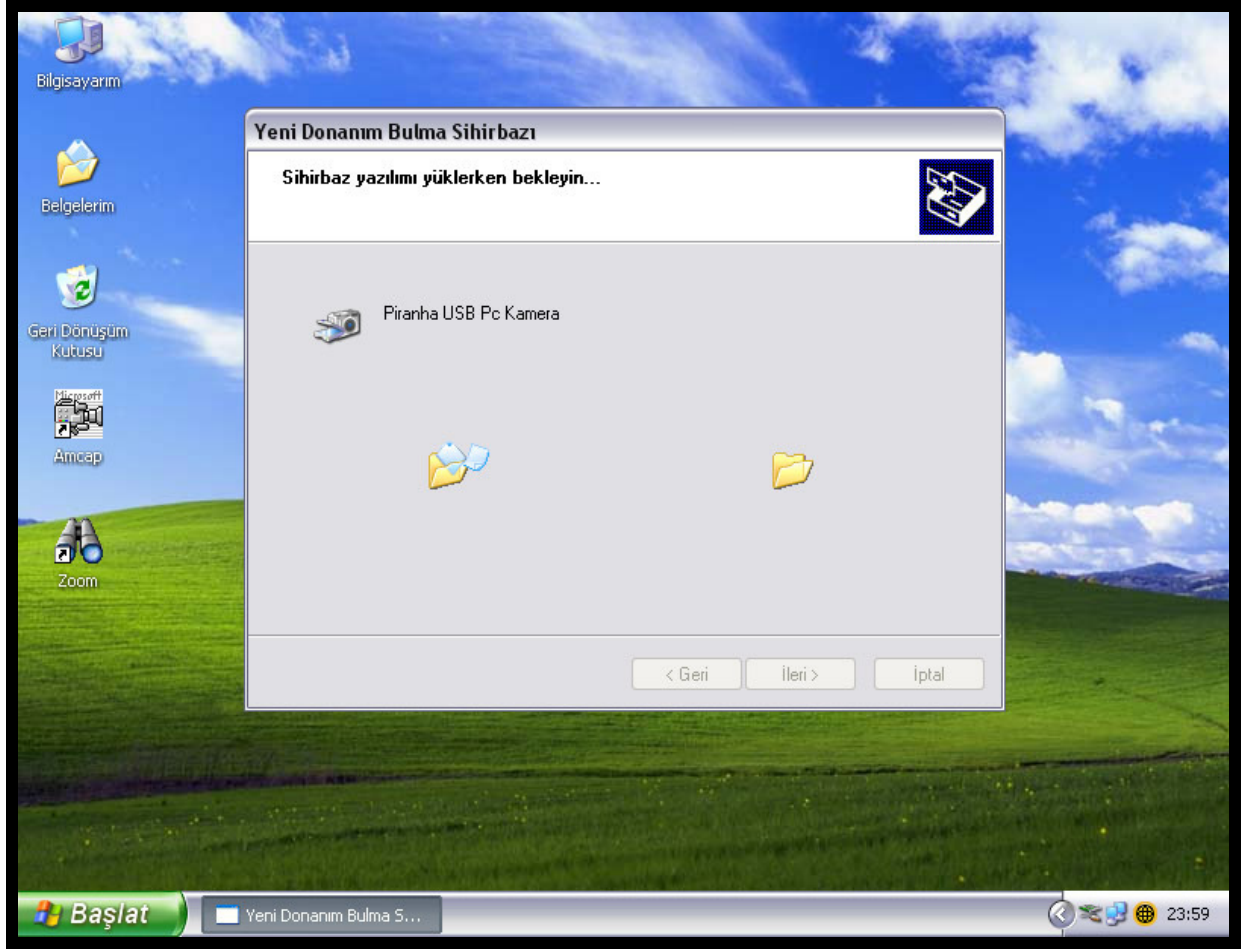
“Yeni Donanım Bulundu” sihirbazında karşınıza çıkan ekrandan “Yazılımı otomatik olarak yükle (Önerilen)” seçeneğini işaretleyip sihirbazı başlatın (Bknz. Resim 12)



Resim 12



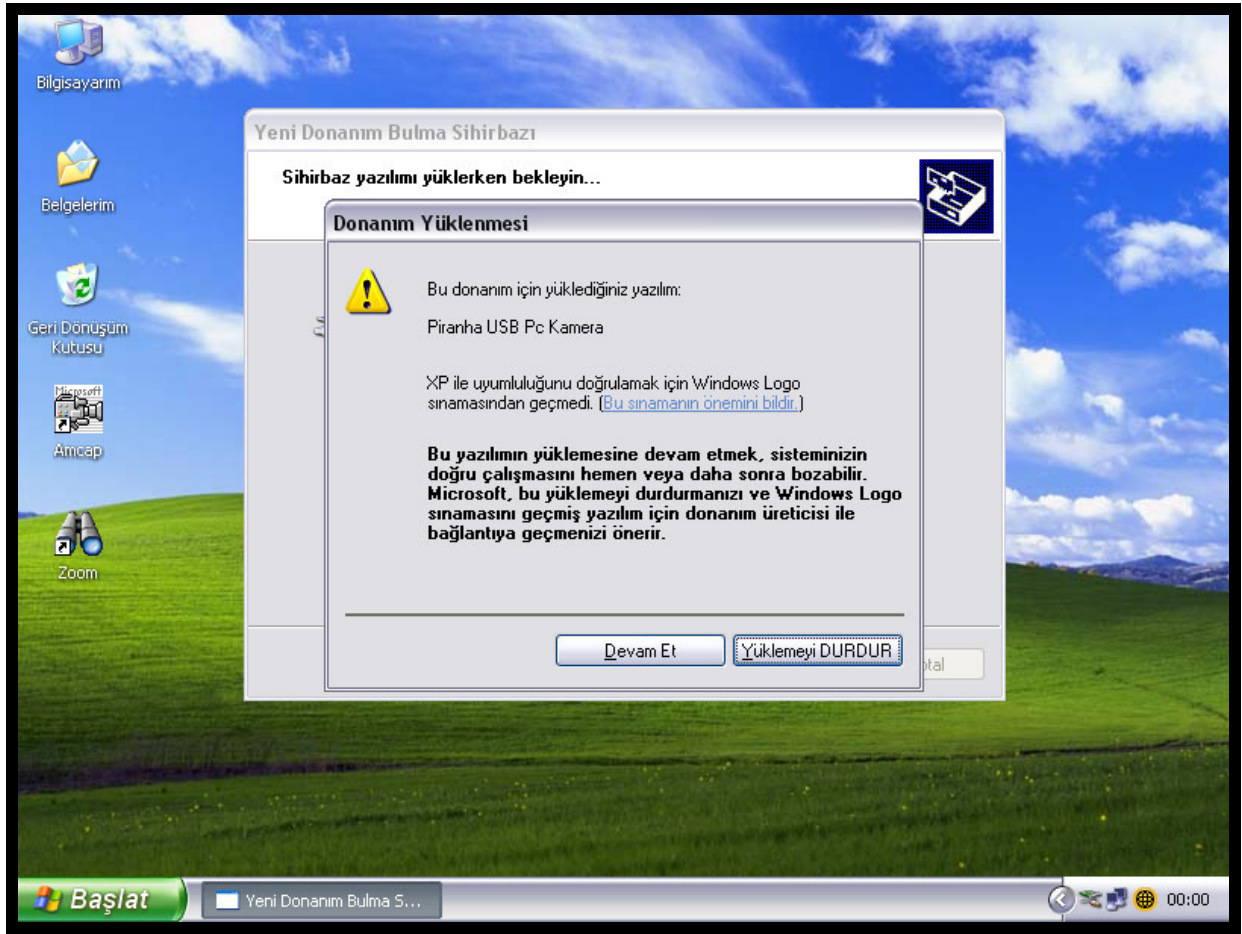
Sihirbaz kameranızı ararken bekleyin. (Bknz Resim 13)



Resim 13



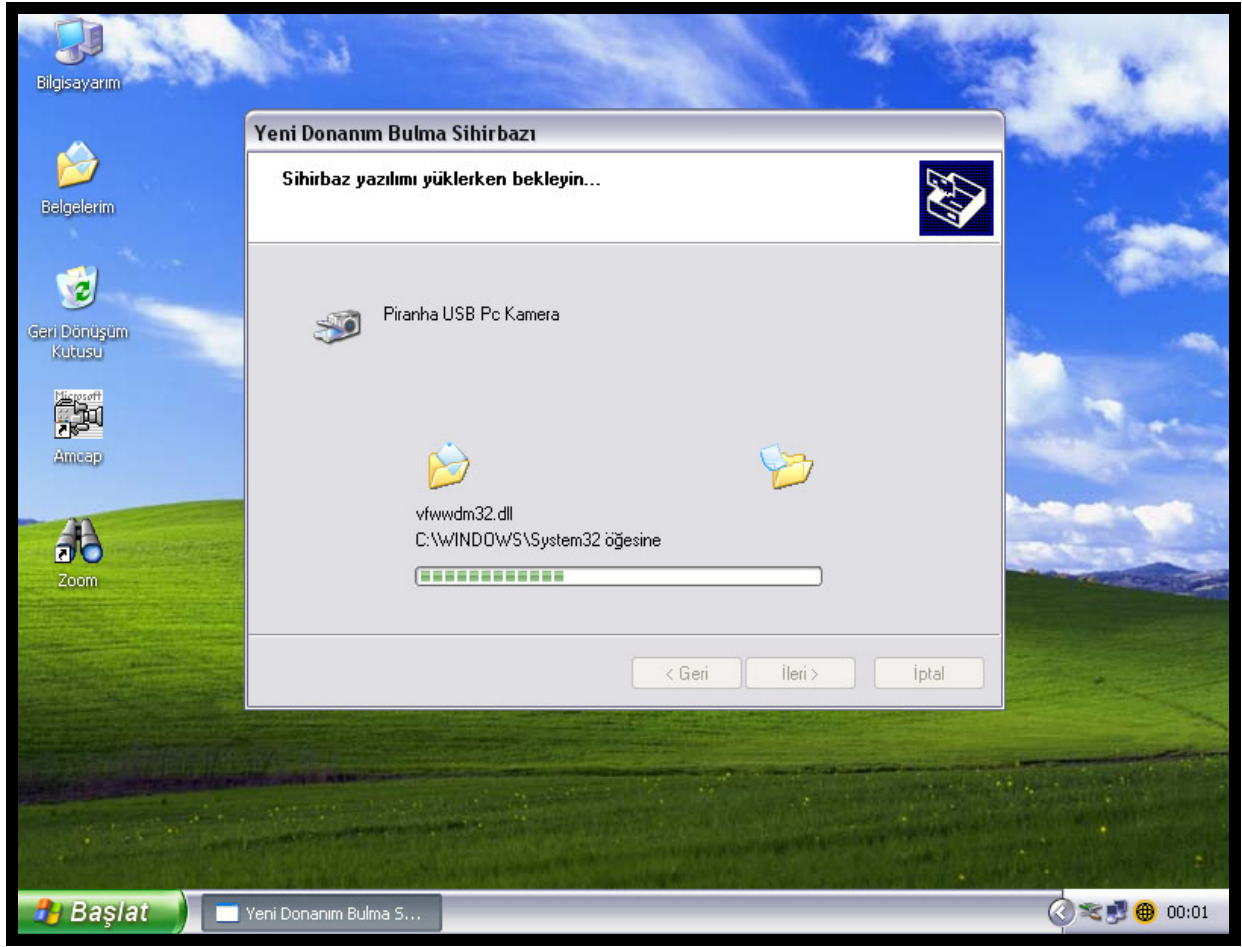
Sihirbaz ilerlerken aşağıdaki gibi bir uyarı ekranı ile karşılaşacaksınız. “Devam Et” düğmesini tıklayıp ilerleyin. (Bknz. Resim 14)



Resim 14



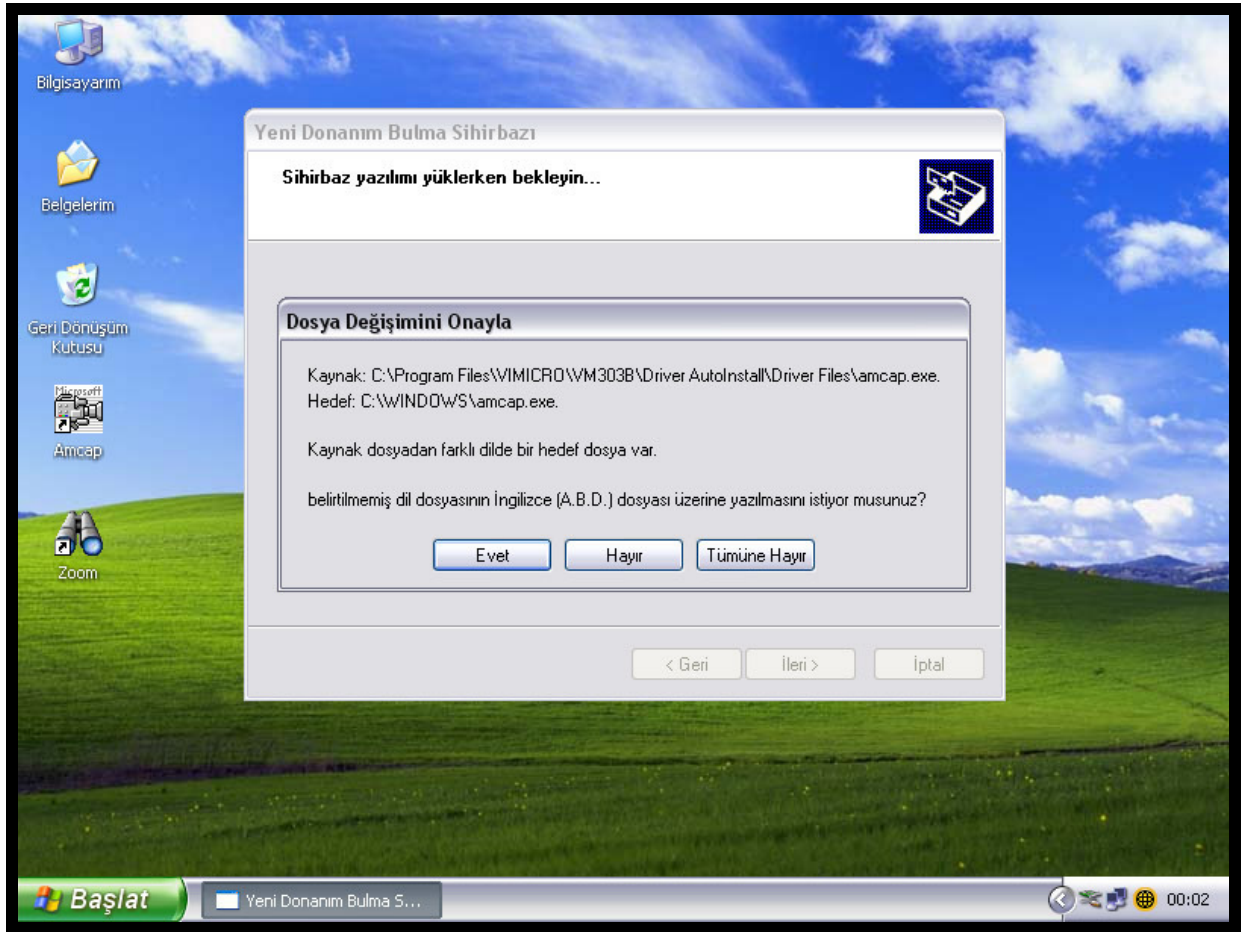
Sihirbaz, ilgili görevleri yerine getirirken bekleyin. (Bknz. Resim 15)



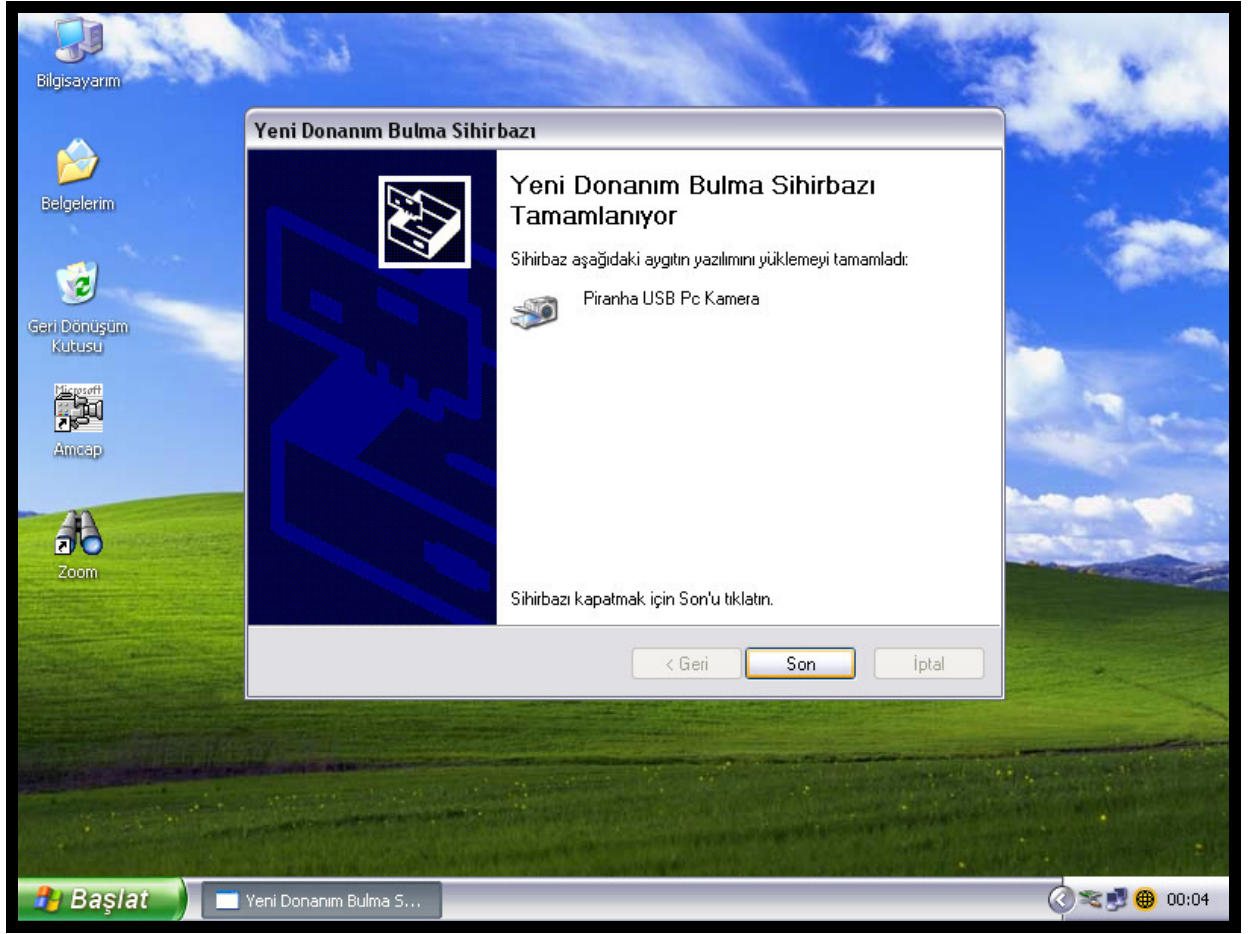
Resim 15



Bazı Windows® sürümlerinde, bu adımda aşağıdaki gibi bir uyarı mesajı çıkmaktadır. “Evet” düğmesini tıklayıp, devam edin.



Kameranızın kurulumu tamamlandığında aşağıdaki ekran karşınıza çıkacaktır. “Son” düğmesini tıklayıp sihirbazı kapatın. (Bknz Resim 16)



Resim 16



Tebrikler. Kurulumu tamamladınız.

Kurulum başarı ile bittiğinde, sağ alt köşede buluna görev çubuğunda “Yeni donanımınız yüklendi ve kullanıma hazır” şeklinde bir uyarı göreceksiniz.



Resim 17



Adım 6) Lens Netlik Ayarı

Kameranızdaki lensin netlik ayarını yapmak için masa üzerinden AMCAP * ikonunu tıklayıp, AMCAP programını çalıştırın ve görüntü alımına başlayın.

AMCAP programını ayrıca;

Başlat >> Programlar >> Piranha USB PC Kamera >> AMCAP ** şeklinde de çalıştırabilirsiniz. (Bknz. Resim 18).

Ekrandaki görüntüyü netleştirmek için lensi kendi eksenini etrafında zorlamadan çevirin. Uygun netlikte bırakın.

Uyarı: Kameranızda kullanılan lens son derece hassastır. Lensi yuvasından çıkartmamaya dikkat edin. Lens aynı zamanda cihazın görüntü işlemcisini de korumaktadır. Lensin yerinden çıkması sebebiyle işlemciye onarılamaz zararlar gelebilir.

Uyarı: Lense yapılacak bu tarz kullanıcı müdahaleleri cihazı garanti kapsamı dışında bırakacaktır..

** AMCAP, web kameralarından fotoğraf veya video almak için Microsoft® tarafından üretilmiş bir görüntü yazılımıdır.*

*** Windows® 98 kullanıcıları AMCAP98 programını çalıştırmalıdır.*



Adım 7) Mikrofon Yapılandırması

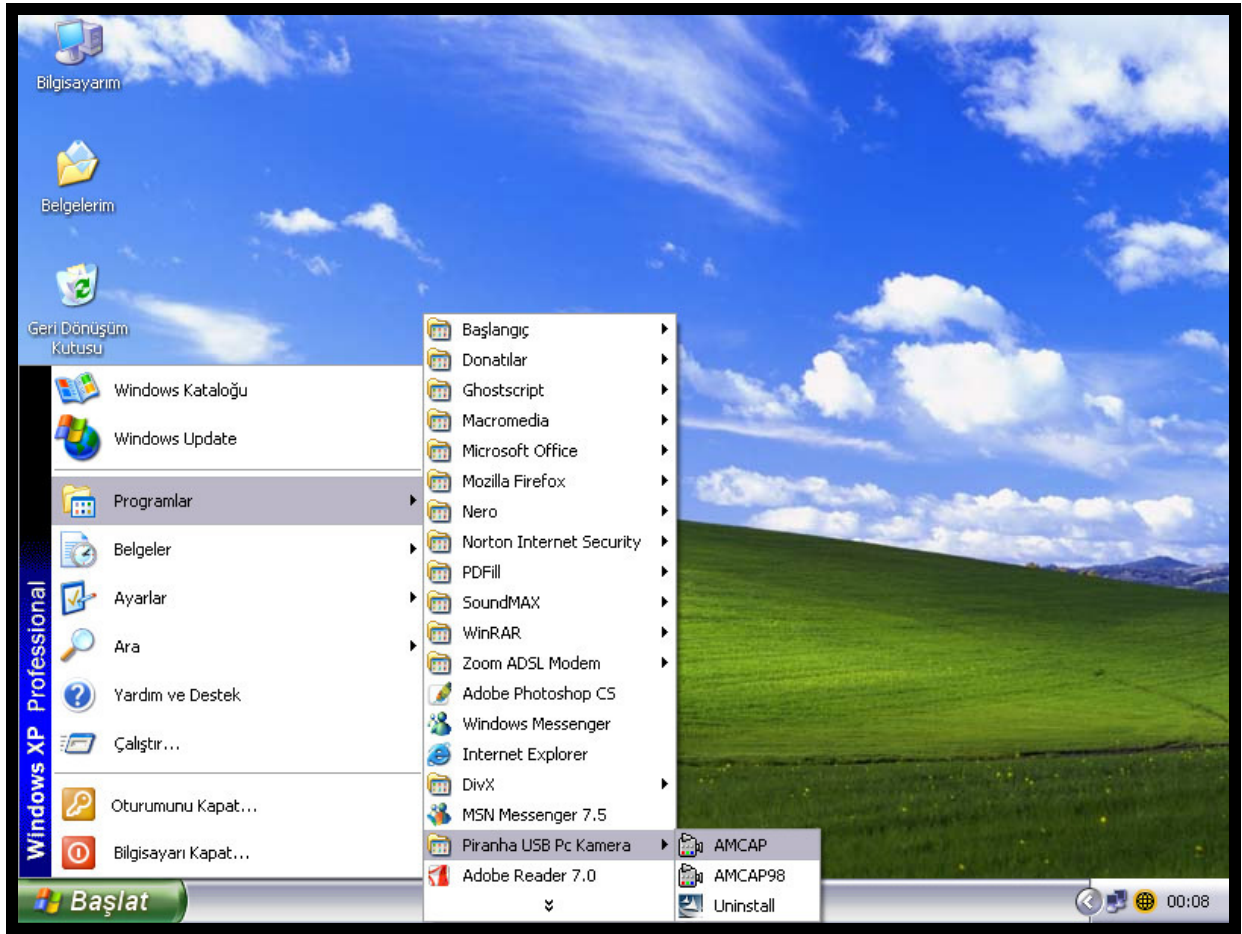
Mikrofonunuzu yapılandırmadan önce birkaç önemli noktaya dikkat etmelisiniz.

1. USB kablodan çıkan mikrofon jakını, ses kartı üzerindeki “Mikrofon” girişine taktığınızdan emin olunuz. Jakı yanlış bir girişe takmayınız. Mikrofon girişinin altında, genelde küçük bir mikrofon simgesi vardır ve giriş çevresi pembe renklidir.
2. Ses kartınızdaki mikrofon girişinin düzgün çalıştığından (arızalı olmadığından) emin olunuz.
3. Denetim masasındaki “ses ayarlarından” mikrofon girişinizin aktif (yani açık) olduğundan emin olunuz. Eğer aktif değilse, ses kartınızın mikrofon girişi sorunsuz çalışmasına rağmen (izin vermediğiniz için) bilgisayara ses girişi olmayacaktır.
4. Eğer bilgisayarınızdaki mikrofon giriş ayarlarının doğruluğundan tam emin değilseniz, ses kartınızı aldığınız satıcınızdan destek isteyin.
5. Bazı kasalarda ön tarafında da USB ve mikrofon girişi mevcuttur. Eğer kameranızı, kasanızın önündeki USB girişine bağlayıp, mikrofon jakını da öndeki mikrofon girişine taktıysanız;

Denetim masasındaki “ses ayarlarından” “Front Pink In” girişinizin aktif (yani açık) olduğundan emin olunuz. (Front Pink In : Ön taraf, pembe ses girişi)

Kameranızdan mikrofon yapılandırması için, masa üzerinden AMCAP ikonunu tıklayıp, AMCAP programını çalıştırın.



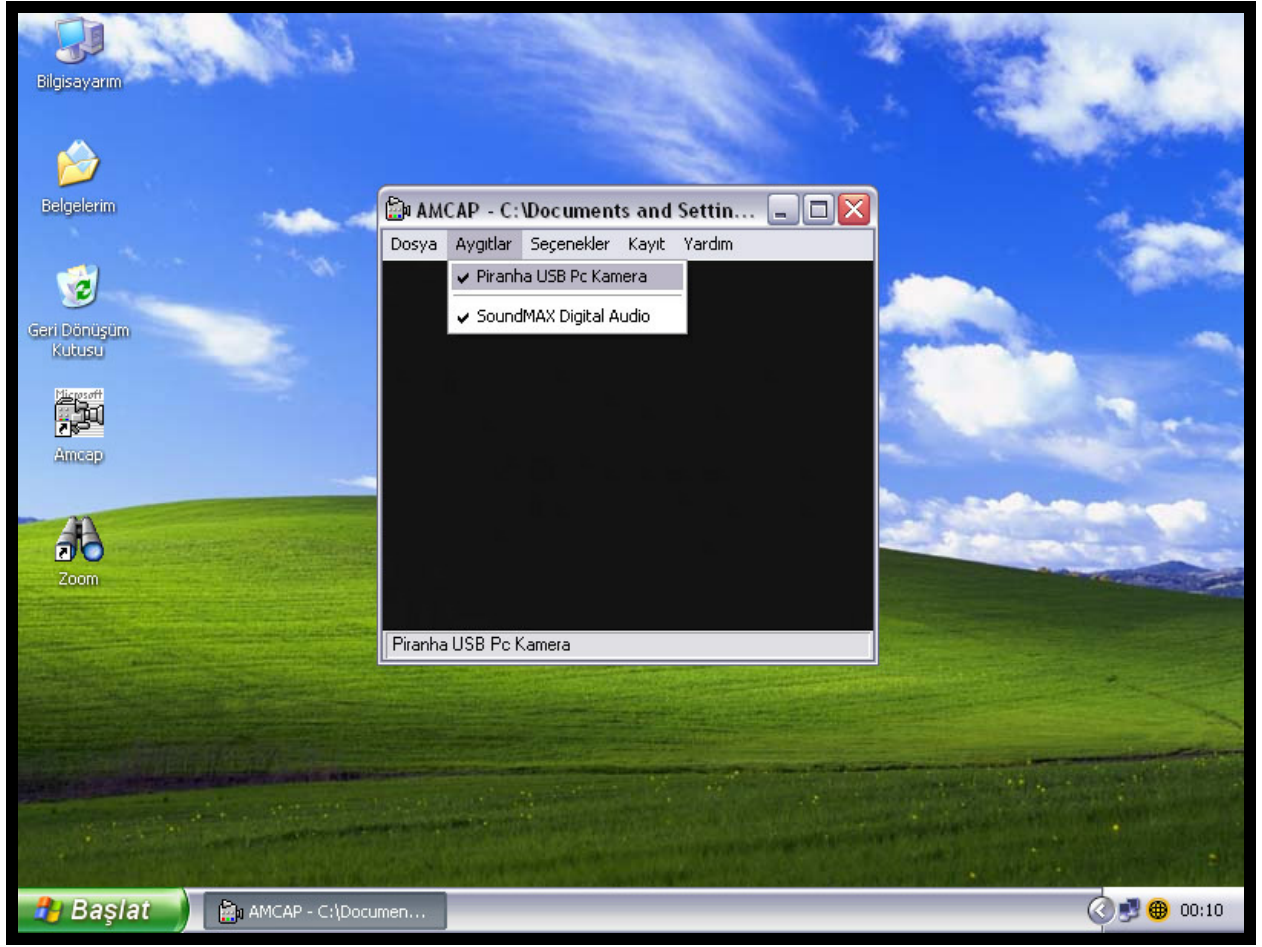


Resim 18



Öncelikle ses kartınızın kameranız ile birlikte aktif (seçili) olduğundan emin olun.

Hem kameranızın hem de ses kartınızın önünde “✓” tik şeklinde bir işaret olacaktır. Eğer işaret yoksa, üzerine tıklayıp işaretleyin. (Bknz. Resim 19)



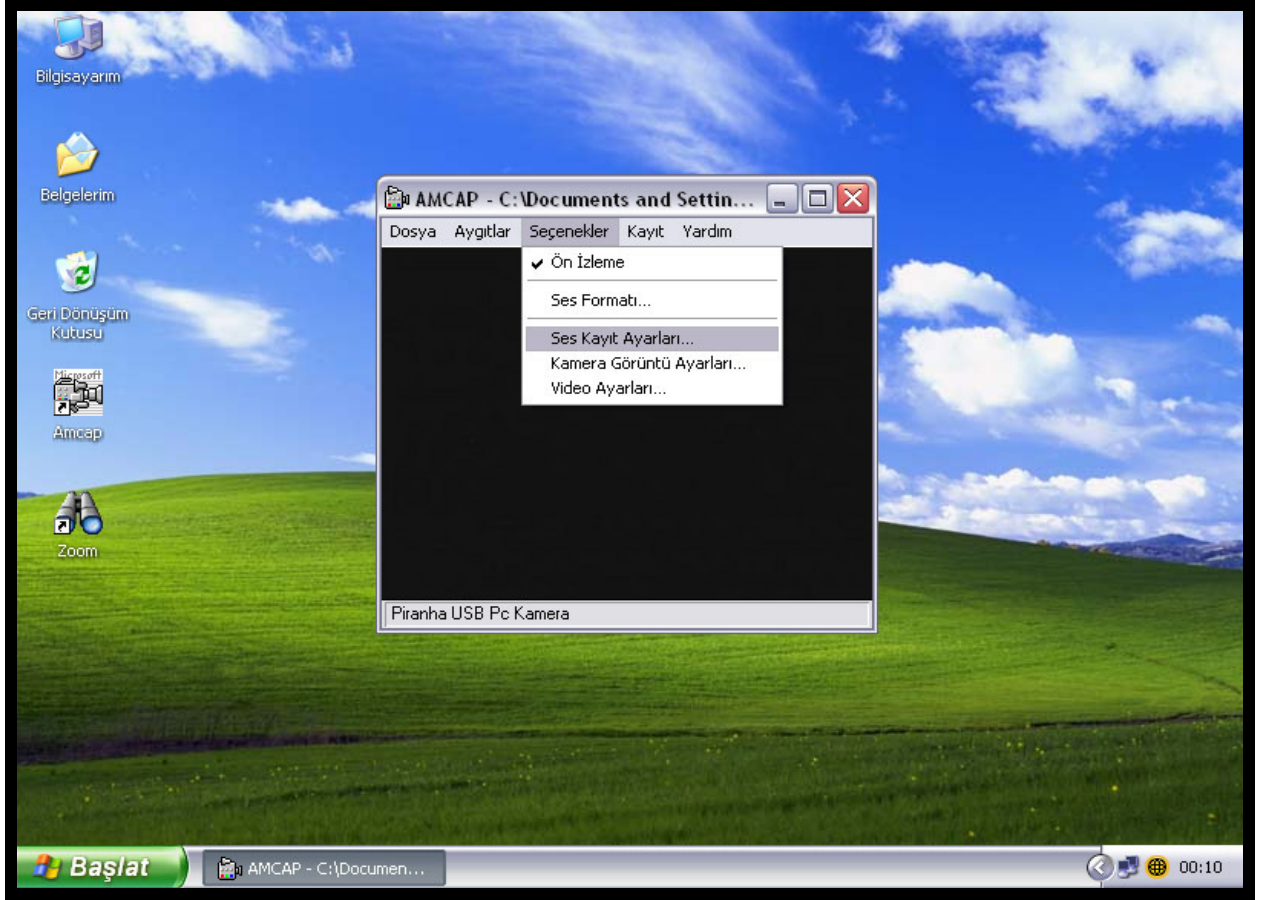
Resim 19



Şimdi de mikrofonu “ses alır” hale getirmek için genel ses ayarlarını açalım.

Genel ses ayarlarına ulaşmak için üst menüden “Seçenekler> Ses Kayıt Ayarları...” seçimini gerçekleştirin. (Bknz. Resim 20)

Uyarı: Bu işlem sırasında bilgisayarınızın hoparlörlerini açarak, sesi kontrol etmenizi tavsiye ederiz.



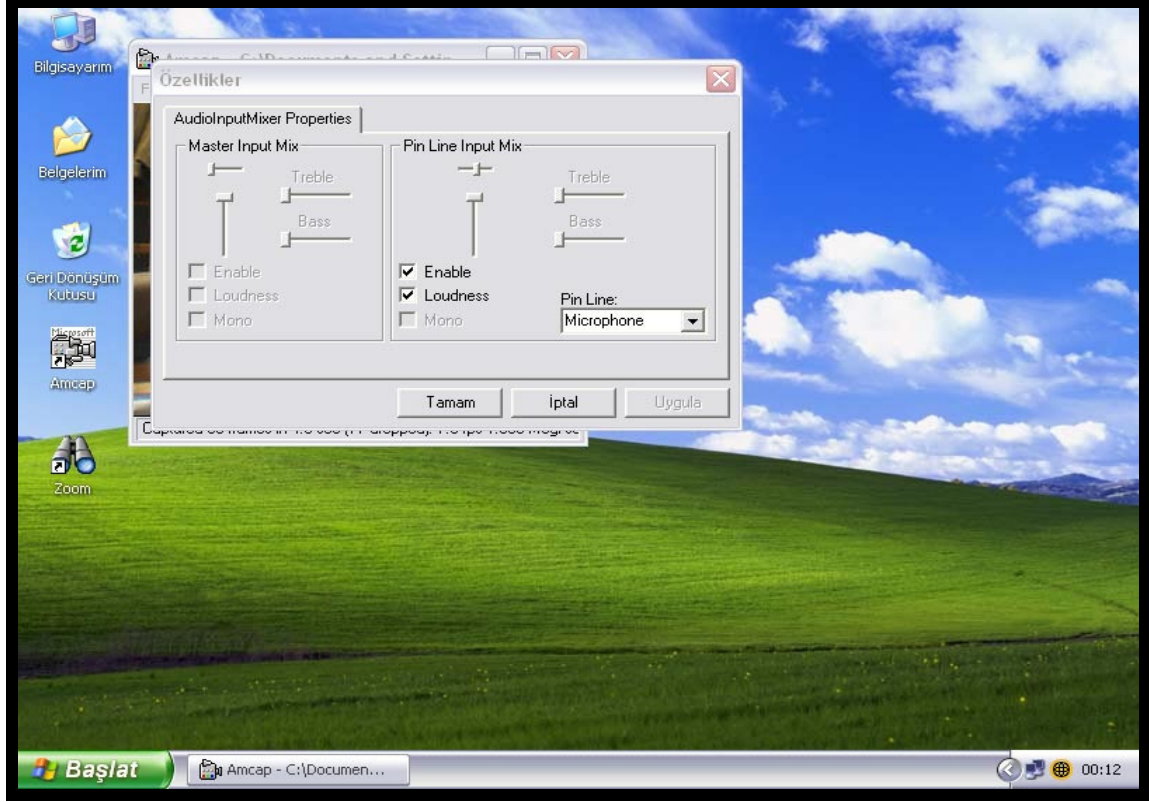
Resim 20



“Seenekler > Ses Kayıt Ayarları...” seimini yaptıktan sonra aşığıdaki ekran karşınıza çıkacaktır.
(Bknz Resim 21)

Buradan “**Pin Line = Microphone, Enable aktif, Loudness aktif**” kombinasyonunu yapıp “Tamam” düğmesini tıklayın. Eğer sesi duyuyorsanız mikrofonunuzun yapılandırmasını doğru olarak gerçekleştirmişsiniz demektir. (Bu adımda amaç, sadece AMCAP yazılımı için mikrofon girişini aktif hale getirmektir. Eğer bilgisayarınızın mikrofon girişı aktif değılse herhangi ses duyamazsınız)

Uyarı: Bu işlem sırasında bilgisayarınızın hoparlörlerini açarak, sesi kontrol etmenizi tavsiye ederiz.



Resim 21



Kullanıma Dair Uyarı ve Önlemler

- Cihazı fiziksel darbe veya düşmelere maruz kalmayacak şekilde **sabit ve sağlam** bir yerden kullanınız. Fiziksel hasar durumunda cihazınız garanti kapsamı dışında kalacaktır.
- Cihaz indoor (İç mekan) kamerasıdır. **Dış ortam etkilerine maruz bırakmayınız, dış ortamda kullanmayınız.**
- Cihazı vazo, bardak, fincan vs. gibi içi sıvı dolu ve devrilebilecek cisimlerin yakınına koymayınız. Cihazınız suya dayanıklı **değildir.**
- Cihazı aşırı nemli ortamlarda çalıştırmayınız.
- Kameranızı soba vs. gibi ısı veren cihazların yakınında bulundurmayınız ve kullanmayınız.
- Arıza durumunda cihazı kendi başınıza tamir etmeye çalışmayınız.
- Yetkili servis hariç cihaza yapılan tüm müdahalelerde garanti sona ermiş olacaktır. (Cihazınızın arkasında bulunan üretim tarih etiketinin sökülmesi veya yırtılması yine garantiyi sona erdirecektir)
- Kameranızdaki LED ışıkları kablo üzerinden kontrol edebilirsiniz. Yazılımdan LED ışık kontrol özelliği “kablo kontrol özelliği” nedeniyle devre dışıdır.
- Kablo üzerindeki kontrol ışık seviyesi içindir. Mikrofon ses seviye kontrolü değildir.
- Windows 98 Kullanıcılarının “AMCAP98” programını kullanmaları tavsiye edilir.

Cihaz üzerinde bulunan Piranha™ “marka ve model baskılarının silinmesi”, “üretim tarihi veya seri numarası” etiketlerinin sökülmesi, okunmayacak derecede tahrip edilmesi, cihazı garanti kapsamı dışında bırakacaktır.

Piranha™ PC Kamera Danışma&Bakım Yetkili Merkez Servis

- Sağlam Elektronik / Erkan Çalışıcı
Tahtakale Caddesi, Asri İş Hanı
Eminönü - İstanbul
Tel: (212) 512 2608

